

# Verkenning 'Aansluiting onderwijs bedrijfsleven'

in de regio Groningen-Assen en de regio Eemsdelta

## Inhoud

1. Introductie .....	3
1.1 Aanleiding onderzoek .....	3
1.2 Het onderzoeksgebied .....	3
1.3 Wijze van onderzoek .....	4
2.1 Gemeenten .....	5
2.2 Bedrijven .....	5
2.3 .Onderwijs .....	6
3. Bevindingen enquête .....	7
4. Inspiratieontbijt .....	11
5 Conclusies & Aanbevelingen .....	13
6. Voorstel voor plan aan aanpak: ‘Verkenning wordt herkenning en samenwerking’. .....	16
Bijlage .....	18

Bijlage I: Mensen/partijen gesproken

Bijlage II: Enquête

Bijlage III: Deelnemerslijst inspiratieontbijt



## 1. Introductie

### 1.1 Aanleiding onderzoek

Wat moet er in de regio Groningen-Assen en de regio Eemsdelta gebeuren om een betere aansluiting te creëren tussen scholen en bedrijven? Op dit moment wordt er een kloof ervaren tussen beide partijen. Dit is voor de regio Groningen-Assen reden geweest om de opdracht te geven voor deze verkenning. Het OTP is gevraagd om te onderzoeken hoe de bestaande netwerkstructuur van de regio versterkt kan worden op het terrein van aansluiting onderwijs bedrijfsleven. Met als uiteindelijke doel om:

- 1) kennisuitwisseling tussen de 3 O's te bevorderen in de regio
- 2) talent te behouden voor de regio door het bieden van kansen aan jongeren
- 3) de economie in de regio te versterken door een goede samenwerking met het onderwijs scholen en bedrijven te verbeteren.

Aan de hand van diverse interviews zijn bestaande ervaringen uitgewisseld en ook knelpunten geconstateerd. Dit heeft geresulteerd in conclusies en aanbevelingen om de aansluiting tussen scholen en bedrijven te verbeteren.

### 1.2 Het onderzoeksgebied

De regio Groningen-Assen bestaat uit de volgende aangesloten gemeenten en provincies:

Assen	Slochteren
Bedum	Ten Boer
Groningen	Tynaarlo
Haren	Winsum
Hoogezand-Sappemeer	Zuidhorn
Noordenveld	Provincie Drenthe
Leek	Provincie Groningen

Naast de regio Groningen-Assen is ook de regio Eemsdelta partner geworden van dit onderzoek.

### **1.3 Wijze van onderzoek**

In de afgelopen periode is op diverse manieren onderzocht hoe de samenwerking tussen scholen en bedrijven is. Dit hebben we gedaan door middel van diverse gesprekken met mensen vanuit het onderwijs, overheid en de bedrijvenverenigingen. Verder hebben we een enquête verspreid onder bedrijven.

Uiteindelijk hebben meer dan 100 bedrijven in de regio hun ervaring gedeeld. Hierdoor is er een goede indicatie ontstaan over belangrijke knelpunten. Ook is er gebruik gemaakt van een eerder onderzoek. Dit onderzoek heeft inzicht gegeven in de stagemarkt van de stad Groningen.

Verder is in november 2016 een inspiratiebijeenkomst georganiseerd voor alle stakeholders. Het doel was de eerste resultaten van de verkenning te delen en reflectie te krijgen op de voorlopige conclusies.

### **1.4 Resultaten**

De verschillende stappen worden in deze verkenning afzonderlijk van elkaar toegelicht en de resultaten hiervan gepresenteerd.

Uiteindelijk wordt in hoofdstuk 5 vanuit alle informatie en resultaten een aantal conclusies getrokken en aanbevelingen gedaan. In het laatste onderdeel komen we met een voorstel voor een plan van aanpak om met behulp van een gezamenlijk aanpak in de regio de aansluiting tussen het onderwijs en bedrijfsleven te verbeteren.

## 2. Bevindingen gesprekken

*In dit gedeelte zijn de belangrijkste uitkomsten van de kwalitatieve gesprekken beschreven.*

### 2.1 Gemeenten

- 1) Gesprekspartners geven aan dat samenwerking/initiatieven effectiever zijn als de vraag bij bedrijven vandaan komt
- 2) Het is niet bekend wat er bij omliggende gemeenten gebeurt
- 3) Het thema staat hoog op de agenda, maar het is geen vast beleidsonderdeel
- 4) Gesprekspartners zijn wel enthousiast en bereidwillig t.a.v. dit thema
- 5) EZ ambtenaar geeft aan dat zij graag meer willen faciliteren om de verbinding tussen het onderwijs en bedrijfsleven te versterken. Ze willen faciliteren dat de ondernemer geholpen wordt bij het vinden van de juiste stagiaire.
- 6) Onderwijsambtenaar geeft aan meer zicht te willen op wat er allemaal in de regio plaats vindt. Kunnen we van elkaar leren? Zijn bepaalde initiatieven overdraagbaar?

### 2.2 Bedrijven

- 1) Gesprekspartners geven aan dat samenwerking/initiatief grootste kans van slagen heeft wanneer de vraag bij ondernemers vandaan komt.
- 2) Veel initiatieven zijn opgestart met subsidiegelden als EFRO, Interreg etc. Ondernemers spreken hierbij de zorg uit, dat sommige (tijdelijke) initiatieven heel goed zijn, maar stopt op het moment dat de subsidiegelden zijn opgedroogd.
- 3) Laatste initiatieven (Health Hub Roden, Gebied coöperatie Westerkwartier) zijn sterk sector- en regio gebonden en daarmee ook specifiek. De specifieke vraag en behoefte in die regio staat bij deze initiatieven centraal. Deze sterk gesubsidieerde initiatieven zijn zoekende naar een verdienmodel op langere termijn.
- 4) De meeste ondernemersverenigingen in de regio missen de aansluiting met de beroepsopleidingen en de Rijks Universiteit Groningen, de gemiddelde student (woonachtig in de regio) kent de bedrijven niet.

5) Ondernemersverenigingen willen graag dat hun leden gefaciliteerd worden in de samenwerking met het onderwijs.

6) Ondernemersnetwerk Samenwerkende bedrijven Eemsdelta is al een stap verder door een samenwerking aan te willen gaan met het OTP. Met als doel om talent te verleiden en te behouden voor de sector en regio Eemsdelta.

### 2.3 .Onderwijs

1) Lokale VO scholen zoeken nu vaak zelf het wiel uit en zijn niet op de hoogte van het bestaan van andere initiatieven. Er is een grote behoefte aan samenwerking.

2) het MBO is sterk in de Regio vertegenwoordigd. Het HBO en WO hebben ook de ambitie om meer in de regio actief te zijn.

3) Scholen stemmen steeds meer hun onderwijsprogramma af op de behoefte in de Regio (voorbeelden: Eemshaven en Aardbevingsgebied).

4) Er zijn diverse (lokale) samenwerkingsinitiatieven waar meerdere opleidingsniveaus multidisciplinair samenwerken. Denk hierbij aan : Seaports Xperience Center, HIT Assen, Lectoraat duurzaam ondernemen en GCC, Health Hub Roden, EPI Kenniscentrum.

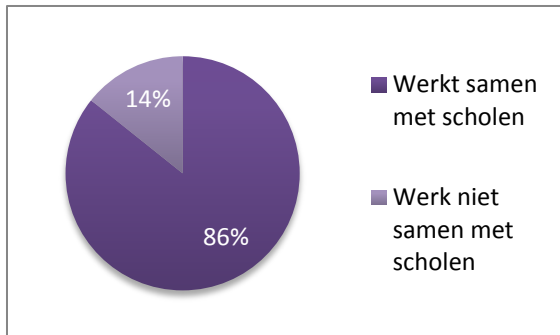
5) Onderwijs wil graag meer leerlingen in een praktijkomgeving buiten de school plaatsen.

6) Onderwijs is geneigd om te denken 'wat handig is voor het lesprogramma'. Zij realiseren zich niet dat het ook moet passen bij het bedrijf.

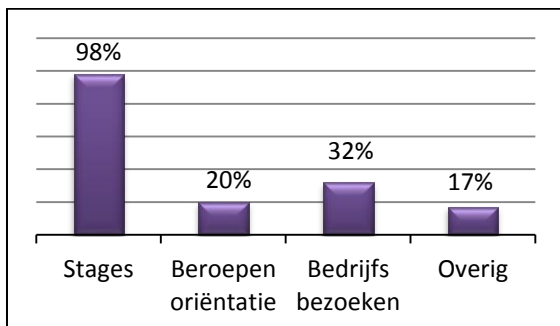
### 3. Bevindingen enquête

In dit hoofdstuk zijn de belangrijkste uitkomsten van het onderzoek beschreven.

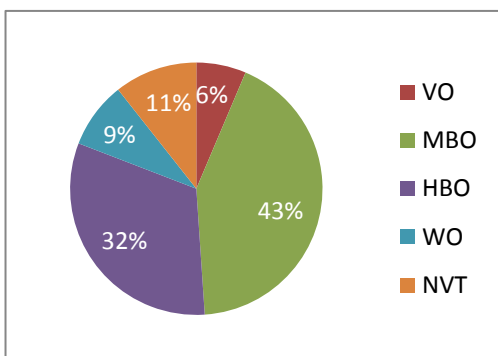
- 1) Ruim 86 % van de geënquêteerde bedrijven in de regio werkt samen met het onderwijs



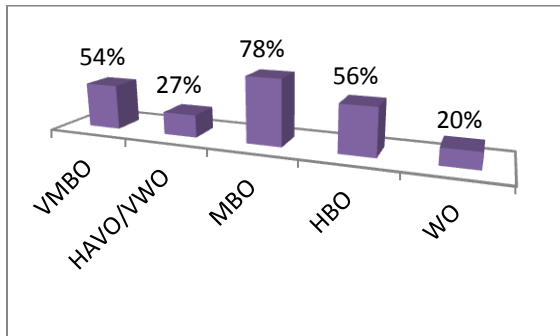
- 2) De meeste samenwerkingen tussen scholen en bedrijven is door middel van stages. Daarnaast wordt er door 32% van de bedrijven gebruik gemaakt van bedrijfsbezoeken/excursies en 20% met beroeporiëntatie.



- 3) MBO is met 43% het niveau waarmee bedrijven op dit moment het meest mee samen werken. Daarna volgt HBO met 32%. Andere groepen lijken minder populair voor de bedrijven in de regio.



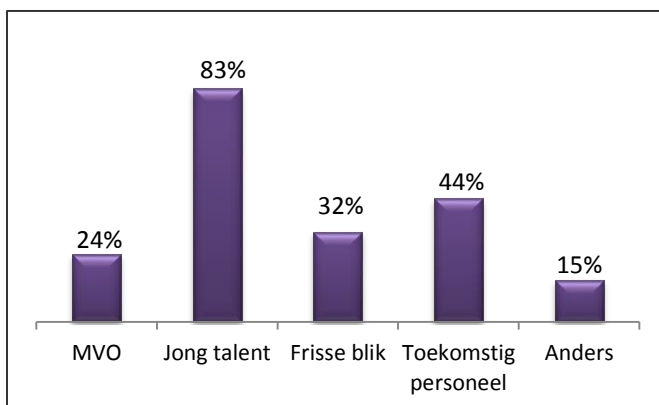
- 4) Op het moment dat de bedrijven gevraagd wordt naar hun voorkeur in opleidingsniveaus voor samenwerking, is het nog steeds duidelijk dat MBO de grootste voorkeursgroep is. Dit wordt gevolgd door HBO studenten. Opmerkelijk is dat er bij deze vraag heel veel bedrijven hebben geantwoord met VMBO studenten. Hieruit blijkt dat deze groep in de regio ook een populaire groep is om mee samen te werken.



#### De 5 belangrijkste knelpunten tussen de samenwerking

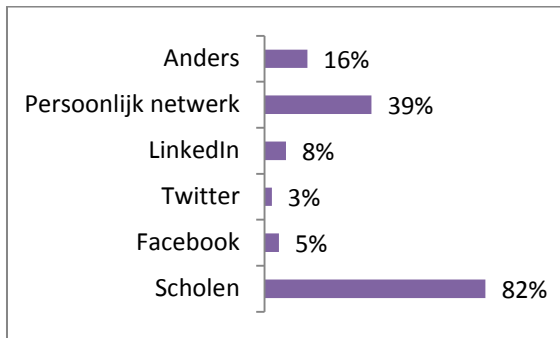
1. Communicatie met scholen
2. Goede studenten vinden
3. Te veel richtlijnen van scholen
4. Motivatie van de studenten
5. Kloof tussen onderwijs en praktijk

- 5) De belangrijkste reden om samen te werken is om jong talent te stimuleren voor de toekomst. Daarnaast willen bedrijven samenwerken voor de werving van toekomstig personeel. Een frisse blik in de organisatie en maatschappelijk verantwoord ondernemen zijn minder belangrijk in de regio.

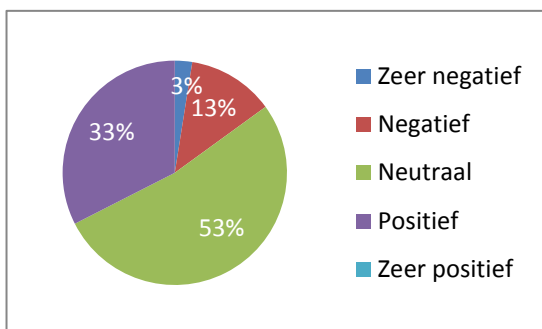




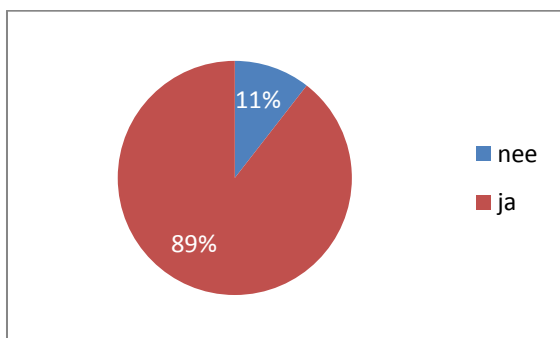
- 6) Vrijwel alle bedrijven geven aan dat ze studenten zoeken via scholen of via hun persoonlijke netwerk. Andere kanalen worden door bedrijven momenteel niet gebruikt.



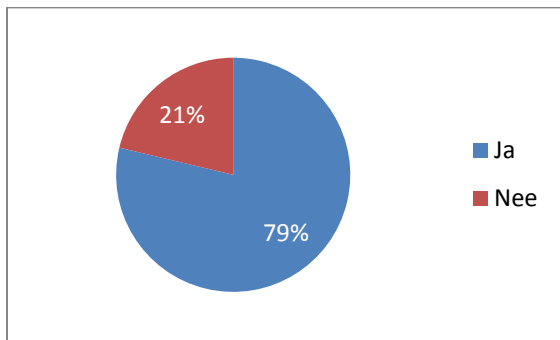
- 7) De meeste bedrijven geven aan dat ze neutraal zijn in hoe de samenwerking met de scholen beleefd wordt. 33 % van de bedrijven geeft aan de samenwerking als positief te ervaren.



- 8) Op dit moment maakt slechts 11% van de bedrijven gebruik van tussenpersonen om de samenwerking te optimaliseren



9) **79%** van de bedrijven staat open voor een intensievere samenwerking met scholen!



**Verder blijkt dat in de stad Groningen:**

- **59%** van de Groningse bedrijven werkt samen met stagiairs
- In totaal plek voor **15.547** stagiairs in de stad
- **2.800** onbezette stageplekken
- **Top 5** stage sectoren Zorg en welzijn, HR, Commercieel, Accountancy, logistiek

#### 4. Inspiratieontbijt

*Tijdens het inspiratiefestival Lets Gro hebben we een inspiratieontbijt georganiseerd in het kader van de verkenning. Doel van deze bijeenkomst was om met betrokkenen de eerste resultaten van de verkenning te delen. Daarnaast hadden we behoefte aan reflectie op de voorlopige conclusie.*

Circa 45 belanghebbenden vanuit de werkvelden onderwijs, bedrijfsleven en gemeentelijke organisaties bogen zich over diverse themavragen. Het was een mix van studenten, wethouders, scholen en ondernemers. Deze samenstelling leverde waardevolle inzichten op voor het onderzoek.

##### **1 Wat is nodig voor een betere samenwerking tussen onderwijs en bedrijfsleven in de regio?**

Communicatie blijkt het toverwoord te zijn bij deze vraag. Er zijn onderling verschillende verwachtingen. Als samenwerking tussen onderwijs en bedrijfsleven van de grond komt, zijn de verwachtingen tussen partijen vaak verschillend in het tempo waarin geschakeld kan worden en verschillende percepties over wat de inhoud van de samenwerking moet zijn. Kortom, wat denkt het bedrijf dat een student moet leren en hoe kijkt het onderwijs hier vanuit didactiek naar. Door elkaar vaker op te zoeken en zaken beter en meer met elkaar te bespreken, zal dit zeker de samenwerking ten goede komen. Een faciliterende rol van de overheid in termen van verbinden, visie, geld en ruimte wordt genoemd. Maar ook een intermediaire organisatie als OTP dan wel Gebieds-coöperatie kan hier een belangrijke rol in spelen. Investeer in wederzijds begrip!

Verder is opgemerkt dat er een wezenlijk verschil is in de samenwerking tussen onderwijs en bedrijfsleven in enerzijds het voortgezet onderwijs anderzijds het beroepsonderwijs. De aard van de samenwerking is anders en de uitdagingen om tot samenwerking te komen ook. Kortom, het thema samenwerking onderwijs en bedrijfsleven dient gedifferentieerd benaderd te worden.

Deel van het vraagstuk is cultuur. De urgentie om samen te werken met het onderwijs groeit naarmate de veranderingen in het werkveld zich sneller aandienen. Dat vraagt een andere houding van het onderwijs, namelijk meer naar buiten dan naar binnen. Er ligt een professionaliseringsuitdaging om dit in het huidige onderwijs te realiseren. Daarnaast ligt aan de voorkant een taak om de externe omgevingsgerichtheid integraal onderdeel te maken van de lerarenopleidingen.

Er wordt gesproken over onderwijs- en niet-onderwijs mensen. Het verschil zit hem in het feit dat onderwijsmensen van nature naar binnen gericht zijn, en niet-onderwijsmensen een meer externe focus hebben. Het positioneren van niet-onderwijsmensen (accountmanagers) om de werelden van bedrijfsleven en onderwijsinstellingen bij elkaar te brengen wordt als suggestie gedaan. Het voorgaande punt is een oplossing om het verschil tussen onderwijs- & niet-onderwijsmensen te verkleinen.

Onderwijsbestuurders dienen intensief deel te nemen aan ondernemersnetwerken en daar actief zichtbaar te zijn.

## **2 Welke activiteiten/projecten zijn het waard om te omarmen en te delen in de regio?**

Er zijn heel veel initiatieven in de regio die relevant kunnen zijn voor elders in de regio. Helaas is iedereen daar onvoldoende van op de hoogte. Initiatieven zijn niet zichtbaar en initiatiefnemers kijken niet over de gemeentelijke grens dan wel buiten hun schoolomgeving. Hierdoor probeert iedereen zelf opnieuw het wiel uit te vinden. Hier valt nog veel voordeel in te behalen door meer kennis te delen en te zoeken naar verbinding en samenwerking.

De kennis, technologie die bijvoorbeeld in de Healthhub in Roden wordt ontwikkeld zou van toegevoegde waarde voor bedrijven in de Eemshaven of Oost Groningen kunnen zijn. Het coöperatieve model in het Westerkwartier is wellicht overdraagbaar in andere regio's.

## **3 Hoe binden wij talent aan ons? Hoe worden bedrijven überhaupt zichtbaar voor jong talent?**

Zorg voor goede arbeidsvoorwaarden en ruimte voor groei en ontwikkeling.

De ondernemer moet zijn talent binden aan jong talent. Bedrijven kunnen zich beter profileren richting jongeren en bijvoorbeeld gastlessen/ colleges geven op scholen voor zichtbaarheid van eigen bedrijf. Of door te zorgen voor aantrekkelijke traineeprogramma's.

## **4 Hoe benutten we elkaars talent en kennis in de regio? (met behulp van online – en offline activiteiten)**

Zorg voor een professionaliseringsslag bij de docenten en faciliteer hen door bijvoorbeeld trainingen of stages.

Ook vanuit het bedrijfsleven kan meer ingezet worden op het ondersteunen van docenten. Breng de diverse netwerken in kaart en ga met elkaar samenwerken (bijvoorbeeld Werk in Zicht, arbeidsregio Groningen – Noord Drenthe).

Het voorstel wordt gedaan een online platform te creëren dat inzet op het verbinden van studenten, bedrijven en kennisinstellingen. Met een dergelijk platform bied je een meerwaarde aan de stakeholders. De student vergroot eigen inzicht en zichtbaarheid naar potentiële werkgevers. Werkgevers vergroten hun zichtbaarheid en vindbaarheid voor aankomend talent van de opleidingen. Daarnaast kan via het platform duurzaam gematcht worden. Zoals eerder genoemd heeft dit geleid tot een samenwerking tussen SBE (Samenwerkende Bedrijven Eemsdelta) en het OTP. Op 1 september a.s. zal het online platform worden gelanceerd. Dit platform wordt ondersteund met offline activiteiten als : events, presentaties etc. georganiseerd door beide partijen. Zowel voor studenten als voor de bedrijven.

Tijdens de tafelgesprekken wordt geconstateerd dat bedrijven in de regio te weinig samenwerken met de RUG. MKB Consultancy biedt ondersteuning aan van WO studenten voor opdrachten bij MKB bedrijven. Geconstateerd kan worden dat op dit moment het bedrijfsleven daar nog onvoldoende bekend mee is. Lobby via de beoogde netwerken in de regio is hierin van belang. En het tonen van (dan wel zichtbaar maken van) best practices.

## 5 Conclusies & Aanbevelingen

### Conclusies:

#### Bedrijven

Aan de hand van de gesprekken en enquêteresultaten van de ondernemers kunnen we het volgende constateren :

- Ondernemers in de regio werken al veel samen met het onderwijs: VMBO en MBO opleidingen
- Ondernemers hebben moeite met het vinden van de juiste stagiaire (match en motivatie)
- Ondernemers willen een intensievere samenwerking met de scholen
- Ondernemers ervaren een kloof mede door gebrek aan (niet tijdige) communicatie. Ook ervaren ze veel wisselingen van contactpersonen.
- Ondernemers in de regio hebben relatief weinig ervaring in samenwerking met de Universiteit
- De belangrijkste reden om samen te werken met scholen is om jong talent voor de toekomst op te leiden

#### Overheid en bedrijvennetwerken

Aan de hand van de gesprekken met overheden en bedrijvennetwerken kunnen we het volgende concluderen :

- Overheden willen het bedrijfsleven in hun gemeente vanuit economisch perspectief graag meer faciliteren in de samenwerking met het onderwijs
- Overheden zien de samenwerking met het onderwijs als kans voor groei van bedrijvigheid en werkgelegenheid.
- Bij een enkele gemeente is het thema momenteel minder prioritair, vanwege de toekomstige herindelingen.
- Partijen geven aan, dat ze niet of weinig op de hoogte zijn van andere initiatieven in de regio.
- Bedrijvennetwerken willen graag samenwerken met het onderwijs en hier een grotere rol in spelen. Ook voor hun achterban.
- Partijen zien het belang van intermediaire organisaties om de verbinding tussen onderwijs en bedrijfsleven te leggen en de samenwerking te verbeteren.

#### Onderwijs

- Lokale vo-scholen kennen initiatieven niet van andere scholen
- Het MBO is sterk in de regio vertegenwoordigd
- Het onderwijs wil graag meer leerlingen kennis laten maken met de praktijk
- Het onderwijs is nog veel intern gericht, houdt minder rekening met wensen van het bedrijfsleven.

## **Samenvatting**

Alles overziend, kunnen we vaststellen dat er al veel gebeurt in de regio. Er wordt al veel samengewerkt tussen bedrijven en onderwijsinstellingen. Partijen willen zich graag inzetten voor een betere samenwerking. Uit de gesprekken is ook gebleken dat men bereid is om kennis en kunde met elkaar te delen en uit te wisselen. Deze verkenning is van start gegaan om te onderzoeken hoe de aansluiting tussen scholen en bedrijven verbeterd kan worden en op welke wijze wij kunnen komen tot een plan van aanpak. Belangrijke conclusies hierbij zijn het belang van het delen van kennis en ervaringen, het uitwisselen van goede voorbeelden en het versterken van het organiserend vermogen. Einddoel is om de beste samenwerkende regio te worden op dit terrein.

## **Aanbevelingen :**

### **Algemeen**

- 1) Richt een netwerkstructuur in van ambassadeurs van de 3 O's die elkaar regelmatig ontmoeten, kennis delen, elkaar informeren en samen werken.
- 2) Maak initiatieven in de regio (best practices) zichtbaar en toegankelijk voor anderen.
- 3) Maak een onafhankelijke organisatie verantwoordelijk voor een aantal aanbevelingen, die als overkoepelend orgaan kan begeleiden, regisseren en coördineren.
- 4) Stel onafhankelijke niet-onderwijsmensen aan om de regio te bedienen en de brug te slaan tussen onderwijs en bedrijfsleven.
- 5) Realiseer een online platform voor studenten, bedrijven en stagebegeleiders voor een intensiever contact. En de functionaliteit dat bedrijven hun eigen talent kan spotten en vast houden.

### **Bedrijven**

- 6) Maak bedrijven in de regio meer en positief zichtbaar bij de studenten en scholen.
- 7) Faciliteer MKB bedrijven met het HR-instroombeleid voor jongeren. Door hen te stimuleren om actief stagebeleid te implementeren. Van hieruit jongeren aan zich te binden. En tevens jaarlijks traineeplek(ken) beschikbaar te stellen.
- 8) Kansen en uitdagingen in specifieke gebieden in de Regio (bijvoorbeeld Krimpregio) kunnen in samenwerking met de 3 O's worden opgepakt door multidisciplinaire teams bijvoorbeeld in de vorm van een coöperatie. Dan wel in de vorm van een Lectoraat.
- 9) Houd voor ogen dat samenwerking met het Voortgezet Onderwijs van wezenlijk verschil is dan samenwerking met het beroepsonderwijs.

## **Onderwijs**

- 10) Bereid studenten beter voor op de stage – en arbeidsmarkt.
- 11) Laat onderwijsbestuurders en/of onderwijsmedewerkers intensief deelnemen aan ondernemersnetwerken en daar ook zichtbaar in zijn.
- 12) Stimuleer en faciliteer onderwijzmensen in externe gerichtheid en de samenwerking met bedrijven.
- 13) Faciliteer docenten om stage te lopen.

## **6. Voorstel voor plan aan aanpak: 'Verkenning wordt herkenning en samenwerking'.**

Tijdens de verkenningsfase kom je met partijen, bedrijven en stakeholders in gesprek die aangeven op korte termijn te willen samenwerken met het OTP. Dit heeft al geleid tot een concrete samenwerking in de Eemsdelta en Zuid Oost Drenthe. Gemeente Hoogezand, Gemeente Assen en Ondernemersnetwerk Noordenveld staan ook in de startblokken. OTP is bereid hierin een rol te spelen en daarvoor komen we ook met onderstaand voorstel voor een plan van aanpak. We zien de uitdaging om hier gezamenlijk de schouders onder te zetten en zoeken samenwerking, commitment en financiering om de samenwerking in de hele regio te kunnen implementeren.

### **Voorstel implementatie aanbevelingen:**

#### **1) OTP spilfunctie**

Het OTP is een netwerkorganisatie en kan als spil voor de samenwerking in de regio fungeren. Het OTP is bereid om die rol te nemen. Zij is al 8 jaar gewend om de belangen van beide werelden te behartigen en tussen beide partijen te schakelen. Dit gebeurt zowel aan de bedrijvenkant als aan de scholenkant. Zij doet dit vanuit een onpartijdige positie: altijd kijkend naar de juiste oplossing voor het vraagstuk. Het OTP heeft jarenlange ervaring in de samenwerking met zowel het onderwijs, overheid en bedrijfsleven in de stad Groningen. Zij heeft bewezen op een gedegen manier verschillende partijen en initiatieven met elkaar te verbinden. Het OTP heeft de ambitie om ook deze rol, de verbinder tussen het onderwijs en het bedrijfsleven, in de Regio Groningen Assen en regio Eemsdelta te vervullen.

#### **2) Marketing en communicatie**

Het OTP is in staat hun huidige fysieke netwerkorganisatie uit te bouwen in de regio. Van belang is hierbij om naast het organiseren van events en excursies in de regio deze ook online kenbaar te maken. Tevens zal hier vanuit marketing oogpunt ook voldoende aandacht aan besteed worden. Dit gebeurt veelal via social media. Daarnaast verloopt de informatie en communicatie middels een speciaal ontwikkelde website en via nieuwsbrieven. Iedereen kan zich hier op inschrijven om op de hoogte te blijven van diverse events en activiteiten. Lokale initiatieven kunnen zelf nieuwsitems en events publiceren op deze website. OTP verzorgt hierin de marketing en communicatie.

Vanuit deze website wordt 4 jaarlijks een nieuwsbrief verspreid. Events worden gepubliceerd op de website in een jaarkalender. Bij de initiatieven staan de contactgegevens vermeld, zo ook de belangrijkste informatie over het specifieke samenwerkingsproject.

#### **3) Online platform om samenwerking te faciliteren**

Het OTP gaat een samenwerking aan met Samenwerkende bedrijven Eemsdelta en Greenlincs. Het betreft de opzet van een nieuw online platform dat bedrijven de kans biedt om zich te profileren bij aanstormend talent in de regio. Daarnaast zitten er functionaliteiten in voor e-coaching door de stage coördinator. Dit komt ten goede aan de kwaliteit van de stagiaire en een betere communicatie tussen het bedrijf, student en stagebegeleider. Dit online platform wordt gecombineerd met offline evenementen voor studenten (aanbod) en het mobiliseren van studenten en bedrijven om mee te doen. De projectorganisatie wordt gedragen door OTP. OTP kan in samenwerking met de ambassadeurs voorlichting geven bij ondernemersnetwerken. Een supportdesk kan de ondernemers e.a. in contact brengen met de juiste mensen. Zo mogelijk willen wij deze samenwerking verbreden naar andere delen van de regio.



#### **4) Stakeholders en Ambassadeurs**

Breng bevlogen mensen bijeen in een netwerk en laat deze regelmatig bij elkaar komen en zorg voor (kennis)uitwisseling. Houd deze mensen in het zadel en zorg er voor dat dit onderwerp op de agenda blijft bij de 3 O's.

#### **5) Financiering en planning**

Het inzetten op een versterking van de samenwerking tussen het onderwijs en bedrijfsleven in de regio kan niet zonder middelen. De uitdaging is of en hoe dit met de gezamenlijke partijen is te realiseren. Ondernemersnetwerken in de regio zijn/lijken bereid hier in stappen te zetten, maar hier ligt ook een rol voor het onderwijs en de overheid. Mogelijk dat de lokale/regionale overheden hierin kunnen faciliteren en stimuleren door het beschikbaar stellen van co-financiering om deze aanbevelingen te realiseren. Zo wil Ondernemend Assen graag hun ondernemers faciliteren, maar het ontbreekt hen aan voldoende middelen.

#### **6) Vervolg en implementatie**

Het voorstel is om op korte termijn een projectplan inclusief begroting op te stellen.

Het is goed denkbaar dat we dit flexibel en met maatwerk kunnen uitrollen, rekening houden met lokale wensen en mogelijkheden. Een groeimodel is in deze ook denkbaar.

Met inzet van ambassadeurs en/of stakeholders kan dan een financieringslobby gestart worden. Wenselijk is om een financiering voor een termijn van 4 jaar te regelen.

## Bijlagen

Bijlage I: Mensen/partijen gesproken

Bijlage II: Enquête

Bijlage III: Deelnemerslijst inspiratieontbijt

## Bijlage I: Mensen/partijen gesproken

Instelling	Contactpersonen
Eemsdelta Economische Zaken	Harrie Hoek
Gemeente Assen	Jesse Siegers & Monique Kroes
Gemeente Groningen	Diederik Koolman & Arjen Nieveen
Gemeente Bedum	Ineke Zuidema
Gemeente Haren	Gerben de Vries & Frits Kamminga
Gemeente Hoogezand-Sappemeer	Hans Holtkamp & Loes Heeling
Gemeente Leek	Marcel van der Meulen
Gemeente Noordenveld	Luuk Ronde
Gemeente Winsum	Johan Samplonius
Provincie Groningen	Rob Wolters
Health Hub Roden	Jan Degenhard
Samenwerkende bedrijven Eemsdelta	Frans Alting
Ondernemersvereniging Noordenveld	Rieks Perdok
TT-hal Assen	Ingrid Boers
Ondernemend Assen	Rianne van der Pal/Rene Kuiper
Gebied coöperatie Westerkwartier	Hans Bergsma
RSG de Borgen – De lindeborg	Michelle Nekeman & Harry Oostijen
Energy College	Cesar Tijsselaar
Noorderpoort	Wim van der Pol
Alfa College	Guus Raats
RUG	Wijnand Aalderink
Eemsdelta College	Hans van der Molen
Hanze Hogeschool	Jacqueline Gomashie

## Bijlage II: Enquête

### 1 Hoeveel werknemers heeft u in dienst?

- Geen
- 1-5
- 6-10
- 11-20
- 21-50
- 51-100
- 101-200
- 201+

### 2 Wat is uw vestigingslocatie?

2.1 Plaats :.....

### 3 In welke van onderstaande branches is uw organisatie werkzaam. (Verdeling op basis van SBI codes Kamer van Koophandel)

- Landbouw, bosbouw en visserij (1)
- Winning van delfstoffen (2)
- Industrie (3)
- Productie en distributie van en handel in elektriciteit, aardgas, stoom en gekoelde lucht (4)
- Winning en distributie van water; afval- en afvalwaterbeheer en saneringen (5)
- Bouwnijverheid (6)
- Groothandel en detailhandel; reparatie van auto's (7)
- Vervoer en opslag (8)
- Logies-, maaltijd- en drankverstrekking (9)
- Informatie en communicatie (10)
- Financiële instellingen (11)
- Verhuur van en handel in onroerend goed (12)
- Advisering, onderzoek en overige specialistische zakelijke dienstverlening (13)
- Verhuur van roerende goederen en overige zakelijke dienstverlening (14)
- Openbaar bestuur, overheidsdiensten en verplichte sociale verzekeringen (15)
- Onderwijs (16)
- Gezondheidszorg en welzijnszorg (17)
- Cultuur, sport en recreatie (18)
- Overige dienstverlening (19)
- Huishoudens als werkgever; niet-gedifferentieerde productie van goederen en diensten door huishoudens voor eigen gebruik (20)
- Extraterritoriale organisaties en lichamen (21)

#### 4 Welke samenwerking heeft u met onderwijs

*(meerdere antwoorden mogelijk)*

- Stagiaires
- Verzorging van gastlessen
- Beroeporiëntatie (bijvoorbeeld carrousel of checkthebizz)
- Bedrijfsbezoeken, excursies
- Anders namelijk:.....

#### 5 Welke niveau onderwijs werkt u mee samen?

*(meerdere antwoorden mogelijk)*

- Speciaal onderwijs
- Voorgezetonderwijs VMBO
- Voortgezetonderwijs HAVO/VWO
- MBO
- HBO
- WO (universiteit)
- Anders namelijk:....

#### 6 Hoe ervaart u de samenwerking?

Zeer negatief

Zeer positief

1      2      3      4      5

#### 7 Tegen welke knelpunten loopt u aan?

*(Prioriteren op belangrijkheid)*

1. ....
2. ....
3. ....

#### 8 Wat zijn voor u belangrijke redenen om samen te werken met onderwijs en/of studenten/leerlingen?

- MVO
- Stimuleren van jong talent voor de sector
- Frisse blik in de organisatie
- Invloed uitoefenen op het kwalificeren van toekomstig personeel
- Anders namelijk : .....

#### 9 Heeft u afgelopen jaar/periode een (afstudeer) stagiaire gehad in uw bedrijf?

- Ja
- Nee

**10 Hoe vindt u een stagiaire voor uw bedrijf?**

*(meerdere antwoorden mogelijk)*

- Via scholen
- Facebook
- Twitter
- LinkedIn
- Via netwerk
- Anders namelijk:.....

**11 Hoe ervaart u de samenwerking met de scholen op dit punt??**

Zeer negatief

Zeer positief

1      2      3      4      5

**12 Heeft u ook wel eens gebruik gemaakt van een bemiddelingsbureau/ intermediair?**

- Ja
- Nee

**13 Welke partij(en) heeft u hier voor ingeschakeld**

*(meerdere antwoorden mogelijk)*

- Scholen rechtstreeks
- Stagemarkt
- OTP
- Anders namelijk:.....

**14 Hoe tevreden was u met de bemiddeling?**

Zeer negatief

Zeer positief

1      2      3      4      5

**15 Wat verwacht u van een bemiddelingsbureau ?**

Openvraag: .....

**16 Staat u open voor een intensievere samenwerking met de scholen?**

- Ja
- Nee

**17 Welke groep heeft uw voorkeur om mee samen te werken?**

- Speciaal onderwijs
- Voortgezet onderwijs
- Beroepsonderwijs MBO
- Beroepsonderwijs HBO
- Wetenschappelijk onderwijs WO (universiteit)

**18 Wilt u de resultaten van de enquête ontvangen? Selecteer dan 'ja' en vul het e-mailadres in waarop u informatie wenst te ontvangen?**

- Ja \_\_\_\_\_
- Nee

**19 Wij organiseren op na de zomer een inspiratiesessie over dit thema! Wilt u hierbij aanwezig zijn vul dan uw gegevens in**

Naam :.....

Email :.....

**20 Heeft u nog vragen en/of opmerkingen met betrekking tot de enquête?**

- Ja \_\_\_\_\_
- Nee

### Bijlage III: Deelnemerslijst inspiratie ontbijt

Naam	Organisatie	Naam	Organisatie
Wijnand Aalderink	RUG	Rieks Perdok	Ondernemers Contact Noordenveld
Ronald Zuidema	Le-Network	Marja de Jong	ESKA Sappemeer
Hans Haerkens	Haerkens Resultancy BV	Esra Atabas	ESKA Sappemeer
Philip Messak	CS Vincent van Gogh	Diederik Binnema	Steelcare B.V.
Jan Degenhart	Health Hub Roden	Harry Oostijen	RSG de borgen
René F.H. Kuipers	Kumoweld	Michelle Nekeman	RSG de borgen
Jacqueline Gomashie	Hanze Hogeschool	Joost van Keulen	Gemeente Groningen
Dick Oudman	Gemeente Zuidhoorn	Erwin Vening	Regio Groningen Assen
Harmannus Blok	Gemeente Winsum	Kelvin van Woudenberg	OTP
Ben Plandsoen	Gemeente Leek	Anne Wil Piening	VH ICT Diensten
Wim van der Pol	Noorderpoort	Michiel van der Stel	Van Ginkel Groep
Fred Stol	Gemeente Zuidhorn	Iris Peeks	Hanze Hogeschool
Nico Borgman	VBGW	Anouk Vermeltfoort	Hanze Hogeschool
Gaaike Euwema	Breuer Institute	Greetje Belle	Hanze Hogeschool
Roelof Appelhof	De Bolster	Rik Walrave	Hanze Hogeschool
Jeroen Maas	GOA Publiek	Maaïke Kuil	Hanze Hogeschool
Hans van der Molen	Eemsdelta College, OTP	Marion Arends	Alfa College
Irma Noorbergen	OTP	Gerda Dekker	Alfa College
Cesar Trijselaar	Energy Valley	Cees Jan Gieskes	MKB-GW
Tom Sluizeman	Profileer mij	Errit Bekkering	N.V. NOM
Rolinde Weide	Regio Groningen Assen	Linda Stol	Gemeente Groningen
Jan Smit	Oostland Logistics Kolham	Sylvana Oldenburger	Heyerdahl College
Jan Riemens	WXS	Klaas Albers	Heyerdahl College